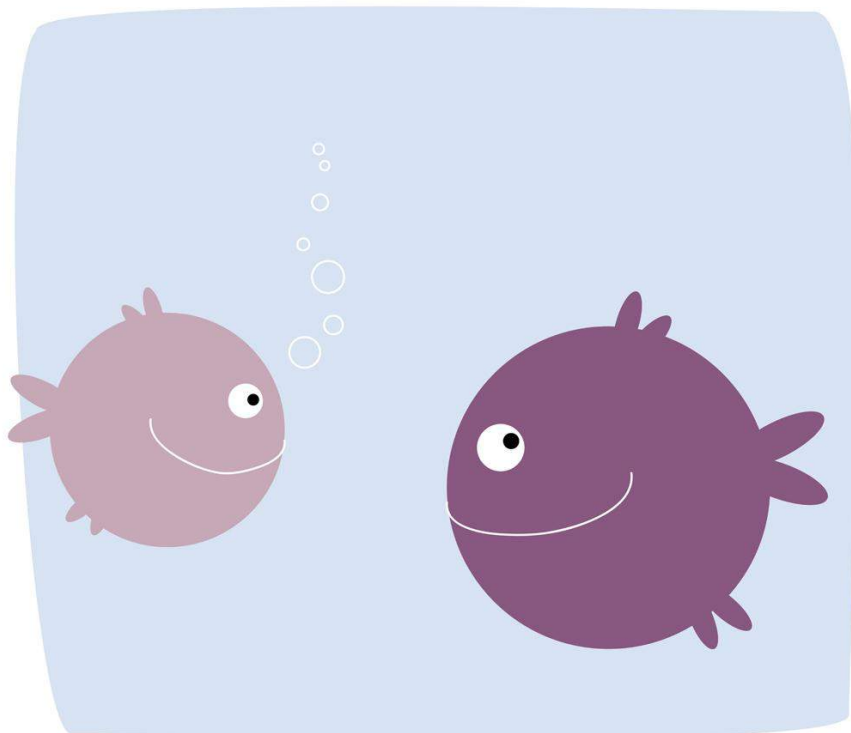


Janv. 2012

LE

Gazette culturelle n°1

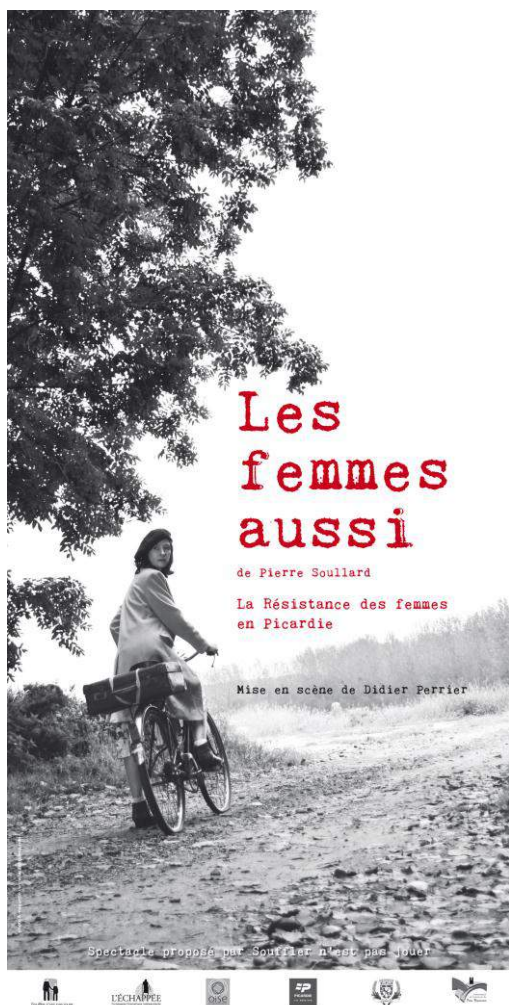
BOCAL



Communauté de Communes

Vallée de l'Oise

[Traces du passé]



SUZANNE CHAZAL

et la

Résistance des femmes en Picardie

Courant novembre une programmation sur la thématique des femmes en résistance vous a été proposée. La lecture-spectacle au titre évocateur *Les femmes aussi*. *La Résistance des femmes en Picardie* et l'exposition l'accompagnant présentée du 8 au 19 novembre 2011 en mairie de Ribemont, dévoilaient l'action des femmes dans la résistance contre le régime nazi des années 1940.

La concrétisation d'un tel projet est le fruit du long et minutieux travail de recherche mené par l'association *Souffler n'est pas jouer* de Crisolles. Des rencontres enregistrées avec des Résistantes ainsi que des recherches documentaires effectuées en archives ont mis à jour l'activité, souvent méconnue, de ces femmes, de leur lutte, de leurs espérances, de leurs souffrances aussi. 389 noms de résistantes en Picardie ont à ce jour, grâce à ces recherches, étaient retrouvés.

LES MARTYRS D'URVILLERS

Le 28 août 1944, les Forces Françaises de l'Intérieur (FFI) groupe de Sissy composé d'une dizaine d'hommes, reçoivent l'ordre de faire prisonnier deux soldats allemands qui patrouillent dans le village. L'un se rend, l'autre s'échappe. Repéré, le groupe de résistants rejoint le « Bois de Sissy », point de ralliement qui bientôt est encerclé par les Allemands. Trois FFI blessés sont alors capturés: *Désiré Boquet*, *René Lefebvre*, *Roger Leroy*, les autres parviennent à s'échapper. Par la suite, *Jean Bourdon* de Saint-Quentin sera également intercepté. Durant la nuit du 28 au 29 août, à Ribemont la Feldgendarmerie aidée par quelques éléments de la Gestapo font irruption dans la maison de *Suzanne Chazal*.

Le 29 août dans la journée, Suzanne Chazal et les quatre autres membres de son réseau seront jugés sommairement par un tribunal composé de trois officiers d'unités de passage, momentanément cantonnés dans Urvillers. Avant le départ des troupes Allemandes du village, ces résistants furent emmenés par leurs gardiens à l'orée du bois « La Petite Prée » : là ils seront torturés et sauvagement assassinés.

Ce n'est que le 6 septembre 1944, une semaine après leur disparition que les corps seront mis à jour. Pendant 12 jours, la dépouille de Suzanne Chazal sera ensuite exposée en mairie de Ribemont. Comme pour faire exemple !¹ Suzanne Chazal avait 40 ans et était mère de quatre enfants.

Localement, **Suzanne Chazal** est la figure marquante de la résistance. Suzanne Chazal intervenait en tant qu'agent de liaison entre le groupe Guilbert de Ribemont et le groupe de Sissy. Ses missions pouvaient revêtir de multiples aspects :

- faire circuler les directives et les rapports,
- organiser les rendez-vous,
- acheminer les renseignements destinés aux Alliés (renseignements militaires, le plus souvent – mouvements de troupes et d'armements, emplacements des défenses aériennes...),
- transporter du matériel (presse clandestine, postes radios, armes, explosifs et munitions, fonds),
- ravitailler les maquis.

Presque soixante dix ans après la libération de la France, alors que disparaissent progressivement les derniers témoins, le rôle des femmes dans la résistance, reste encore à écrire !

Les femmes aussi. La Résistance des femmes en Picardie, jeudi 10 novembre 2011.



E.M

Collège de Ribemont

¹ Il faut noter également que suite à ces événements tragiques, 35 otages furent pris parmi les habitants de Sissy. Ils échappèrent de justesse à l'exécution. Le village quant à lui qui devait être entièrement brûlé, fut finalement épargné.

[Territoire à découvrir]



PARPEVILLE et son château

Parpeville est un village situé dans le canton de Ribemont, à peu de distance de Pleine-Selve. Le **château de Parpeville** a été bâti en 1722, par Jean de Macquerel, seigneur de Quesmy et de Parpeville. Ce château composé d'un *corps de logis* avec deux ailes en retours d'équerre est de style classique.

L'architecture classique se caractérise par une étude rationnelle des proportions héritées de l'Antiquité et par la recherche de compositions symétriques : un idéal de parfaite adéquation entre la forme et le fond, une volonté d'harmonie. Les lignes nobles et simples sont recherchées, ainsi que l'équilibre et la sobriété du décor, le but étant que les détails répondent à l'ensemble. L'architecture classique représente un idéal d'ordre et de raison. L'élégance et la sobriété se retrouvent au château de Parpeville par l'association de la brique et de la pierre blanche, et par cette toiture en ardoise. La façade et les toitures sont d'ailleurs inscrites aux Monuments Historiques par arrêté du 3 février 1928. Le château appartient à la même famille depuis sa construction.

Parpeville, c'est aussi la **Ferme Torcy** et son jardin, l'**église Saint-Leu** du XIXe siècle qui renferme la statue en pierre de saint Leu, peut-être du XIVE ou XVe siècle. Saint Leu est le nom picard de saint Loup. Patron de la paroisse, saint Leu est un saint thaumaturge, c'est-à-dire guérisseur. Il fut très populaire pour ses miracles et prédictions. Il est invoqué en faveur des enfants qui éprouvent les convulsions occasionnées par la peur ou par l'épilepsie. Saint Leu porte aujourd'hui le nom du célèbre quartier médiéval d'Amiens.





Ferme du Bois de Frémont, La Ferté-Chevresis

[Spectacle vivant]

Spectacle..... itinérant !!!

BRUNO LE CLOWN

Les jeudi 8 et vendredi 9 décembre 2011, 4 représentations du spectacle clownesque *Bruno le Clown* ont été présentées aux enfants scolarisés dans les écoles maternelles et primaires de la Communauté de Communes de la Vallée de l'Oise. En tout **310 enfants** de **9 écoles** différentes ont assisté au spectacle : étaient présentes, entre autres, les écoles d'Essigny-le-Grand, d'Urvillers, de Parpeville et de Ribemont.

Ce spectacle adressé au jeune public offrait une approche culturelle et pédagogique à l'un des nombreux modes artistiques du spectacle vivant : **les Arts du Cirque**. *Bruno le Clown* alias Bruno Arlès emmena les spectateurs dans un voyage au coeur du cirque et du music hall, associant petits et grands dans son périple clownesque, les initiant aux techniques du jonglage, au karaoké et aux chansons en Play back.

Le jeudi, l'artiste se produisait dans la fameuse rotonde du Centre Social de Möy-de-l'Aisne, le vendredi, deux représentations furent programmées dans la salle des fêtes de Séry-les-Mézières.

Petits et grands ont pu admirer les qualités de Bruno Arlès, *artiste reconnu qui a longtemps illuminé de son talent les pistes des plus grands cirques : Medrano, Gruss, Reno.*



E.M



E.M

En 2012,

Amusez-vous !



E.M



E.M

La Nuit des Reines, Théâtre du Grimloup, samedi 26 Novembre 2011, La Ferté-Chevresis.

Rendez-vous

Samedi 21 janvier à 20h30 à Ribemont, salle Blondel

Théâtre Grim'loup *La Nuit des Reines*, 2ème édition !

Samedi 11 février à 20h30 à Möy-de-l'Aisne, au Centre social

Issiacus Théâtre *Le compotier*

Samedi 14 avril à 20h30 à Sissy, salle des fêtes

Les tréteaux errants *Villa à vendre*

A venir

Festival des Bistrots, du 4 au 20 mai 2012

Le festival itinérant de musique de la Vallée de l'Oise

Des concerts et des soirées musicales seront organisés dans les cafés du territoire. Nous recherchons des amateurs et professionnels désireux de partager leur passion. Contacter Emilie Martial au 03 23 66 73 17.

Communauté de communes de la Vallée de l'Oise. 1 route d'Itancourt. Mézières-sur-Oise, BP.29 – 02610 Moy-de-l'Aisne.
Tél : 03 23 66 73 17 / Fax : 03 23 66 86 98. Rédaction : E.Martial. CCVO